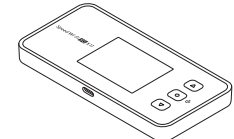




ごあいさつ
このたびは、Speed Wi-Fi 5G X11（以下、「本製品」と表記します）をお買い上げいただき、誠にありがとうございます。
ご使用前に「つなぎかたガイド」（本書）および「ご利用にあたっての注意事項」をお読みいただき、正しくお使いください。お読みになった後は、いつでも見られるようお手元に大切に保管してください。

同梱品一覧
ご使用いただく前に、下記の同梱物がすべてそろっていることをご確認ください。
 Speed Wi-Fi 5G X11 本体 つなぎかたガイド（本書）
 ご利用にあたっての注意事項（保証書）



※保証書を含め同梱品は大切に保管してください。
※ACアダプタ・USBケーブルは同梱されていません。指定の充電用機器（別売）・USBケーブル（市販品）をお買い求めください。詳しくは、「ご利用にあたっての注意事項」の「周辺機器」を参照してください。
※電池は本製品に内蔵されています。
※本文中で使用している本製品のイラストはイメージです。実際の製品と違う場合があります。

取扱説明書について
「つなぎかたガイド」（本書）、「ご利用にあたっての注意事項」：初めてお使いになる前に必要な情報や注意事項を説明しています。「取扱説明書 詳細版」：本製品のさまざまな機能や操作および設定をより詳しく説明しています。WiMAX Support Information ホームページでご確認できます。
https://www.necplatforms.co.jp/support/wimax/x11/index.html
・本書では、「つなぎかたガイド」（本書）および「ご利用にあたっての注意事項」、「取扱説明書 詳細版」を総称して「取扱説明書」と表記します。
・最新の「取扱説明書」のPDFファイルは、WiMAX Support Information ホームページからダウンロードできます。
https://www.necplatforms.co.jp/support/wimax/x11/index.html
※ au ホームページからもダウンロードできます。
https://www.au.com/support/service/mobile/guide/manual/



■ For Those Requiring an English Instruction Manual
英語版の「取扱説明書」が必要な方へ

You can download the English version of the "Setup Guide" and "Notes on usage" from the WiMAX Support Information website (available from approximately one month after the product is released).
「つなぎかたガイド」と「ご利用にあたっての注意事項」（英語版）を WiMAX Support Information ホームページに掲載しています（発売約1ヶ月後から）。
Download URL:
https://www.necplatforms.co.jp/support/wimax/x11/index.html

※ au ホームページからもダウンロードできます（発売約1ヶ月後から）。
https://www.au.com/support/service/mobile/guide/manual/

本書の表記方法について

■掲載されているイラスト・画面表示について
・本書では「au Nano IC Card 04 LE」（au をご契約の場合）、「au Nano IC Card 04 LE U」（au 以外の WiMAX 事業者をご契約の場合）の名称を「SIM カード」と表記しています。
・本書では、特に記載のある場合を除き、au および au 以外の WiMAX 事業者を総称して「通信事業者」と表記しています。
・本書は SIM カードを取り付けた状態の画面表示・操作方法となります。
・本書に記載されているイラストや画面は、実際の製品や画面とは異なる場合があります。また、画面の一部を省略している場合がありますので、あらかじめご了承ください。
・本書では本体カラー「チタニウムグレー」の表示を列に説明しています。
・本書では「X11 クレドール（別売）」の名称を「クレドール（別売）」と表記しています。
・本書に記載している会社名、製品名は、各社の商標または登録商標です。なお、本文中では、TM、® マークを省略している場合があります。

■ボタン操作について
△ボタン・▽ボタン・○（決定）ボタンを使って、ホーム画面から「クイックメニュー」を選択・決定し、「詳細設定」を選択・決定する操作を次のように表記しています。ホーム画面→「クイックメニュー」→「詳細設定」

ご利用になる前に
本製品は無線基地局と 5G 方式、LTE 方式、WiMAX 2+ 方式を利用してデータ通信を行うことができます。ご利用になる際は、以下の通信モードを選択いただけます。
・各通信モードの選択、設定方法については、「取扱説明書 詳細版」の「4-2 通信モードを切り替える」を参照してください。

「スタンダード（ST）」モード	5G、LTE、または WiMAX 2+ ネットワークに接続します。
「プラスエリア（+A）」モード	5G、LTE、または WiMAX 2+ ネットワークに接続します。「スタンダード（ST）」モードより広いエリアでの通信が可能となります。

※ 「スタンダード（ST）」モードで通信できないエリアに移動した場合に、一時的に「プラスエリア（+A）」モードに切り替える「ワンタイム +A」モードがあります。
※ 初期設定は、「スタンダード（ST）」モードです。「プラスエリア（+A）」モードまたは「ワンタイム +A」モードに切り替えるとお客さまの料金プランによっては追加料金がかかる場合がございますので、ご注意ください。
・本製品とスマートフォンやパソコンなどの通信機器との接続については、「STEP2 無線 LAN（Wi-Fi®）接続しよう」を参照してください。
・au をご契約の場合、海外では、LTE 方式および UMTS 方式を利用してデータ通信を行うことができます。詳しくは「本製品でできること」の「au 世界サービスに対応（au をご契約の場合）」または「取扱説明書 詳細版」の「10-1 au 世界サービスについて」を参照してください。

本製品でできること

■無線 LAN（Wi-Fi®）で接続する
本書では、無線 LAN（Wi-Fi®）によりスマートフォンやパソコンなどと接続する方法を説明しています。最大 16 台まで接続できます。

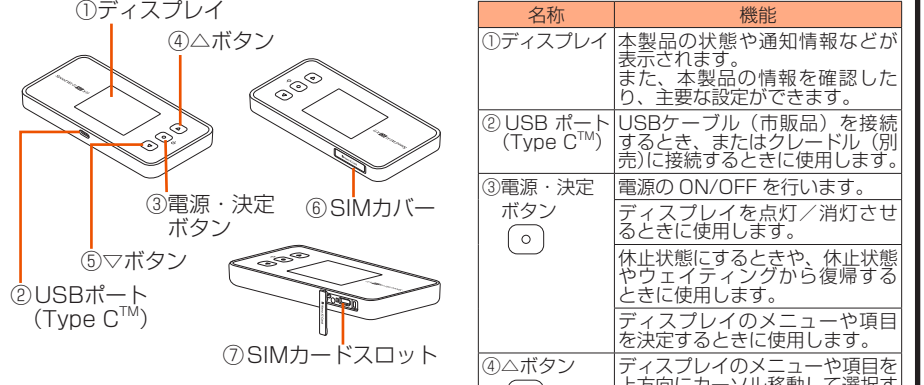


※周囲の電波環境によっては上限まで接続できない場合があります。
※接続環境などによって、通信速度が最大値に達しないことがあります。また、接続機器やゲームなどによっては通信が断断续つなどが正常に動作しない場合があります。

■au 世界サービスに対応（au をご契約の場合）
au 世界サービスとは、日本国内でご利用の本製品をそのまま海外でご利用いただけるサービスです。本製品は渡航先に合わせて UMTS / LTE ネットワークのいずれでもご利用いただけます。

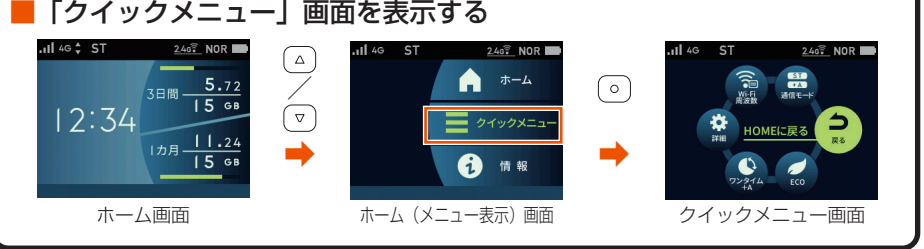
- ・特別な申し込み手続きや月額料金は不要で、ご利用料金は日本国内分との合算請求ですので、お支払いも簡単です。
※新規ご加入の場合、翌日から海外でのご利用が可能です。
※ただし、オンラインショップでご加入の場合、日本国内で利用した翌日よりご利用が可能です。
- ・ご利用可能国、料金、その他サービス内容など詳細につきましては、au ホームページまたはお客さまセンターにてご確認ください。
- 対象エリア・料金を知る
https://www.au.com/mobile/service/global/au-world-service/area-charge/
■海外でのデータ通信ご利用方法と適用データ通信料金について
https://www.au.com/mobile/service/global/au-world-service/check/
■海外でご利用のお客さま ※ 渡航前に必ずご確認ください
https://www.au.com/information/notice_mobile/global/
- ※日本国内の各種割引サービス・データ通信料定額・割引サービスの対象となりません。
※各国際サービスのご利用料金には消費税相当額は加算されません。
※本製品の設定方法：ホーム画面→「クイックメニュー」→「詳細設定」→「ネットワーク」→「国際ローミング」で「使用する」を選択・決定

各部の名称と機能



- ①ディスプレイ：本製品の状態や通知情報などが表示されます。また、本製品の情報を確認したり、主要な設定ができます。
- ②USBポート（Type C™）：USBケーブル（市販品）を接続するとき、またはクレドール（別売）に接続するときに使用します。
- ③電源・決定ボタン：電源の ON/OFF を行います。ディスプレイを点灯 / 消灯させるときに使用します。休止状態にするときや、休止状態やウェイクアップから復帰するときに使用します。
- ④△ボタン：ディスプレイのメニューや項目を上方向にカーソル移動して選択するときに使用します。
- ⑤▽ボタン：ディスプレイのメニューや項目を下方向にカーソル移動して選択するときに使用します。
- ⑥SIMカード：SIMカードを開けると、中に SIM カードスロットがあります。通常は閉じて使用してください。
- ⑦SIMカードスロット：SIMカードを挿入します。

ボタン操作の例



■「クイックメニュー」画面を表示する
△ボタン・▽ボタン・○（決定）ボタンを使って、ホーム画面から「クイックメニュー」を選択・決定し、「詳細設定」を選択・決定する操作を次のように表記しています。ホーム画面→「クイックメニュー」→「詳細設定」

スマートフォンアプリをダウンロードしよう

本製品の専用アプリ「NEC WiMAX +5G Tool」をご利用いただくと、本製品の情報をスマートフォンなどで確認したり、ファームウェアの更新や休止状態への移行操作などができます。「取扱説明書 詳細版」の「5-2 スマートフォンアプリを使う」を参照。
※専用アプリを操作してリモート起動ができます。専用アプリは Google Play ストアや App Store から「NEC WiMAX +5G Tool」と検索して、ダウンロードおよびインストールしてください。

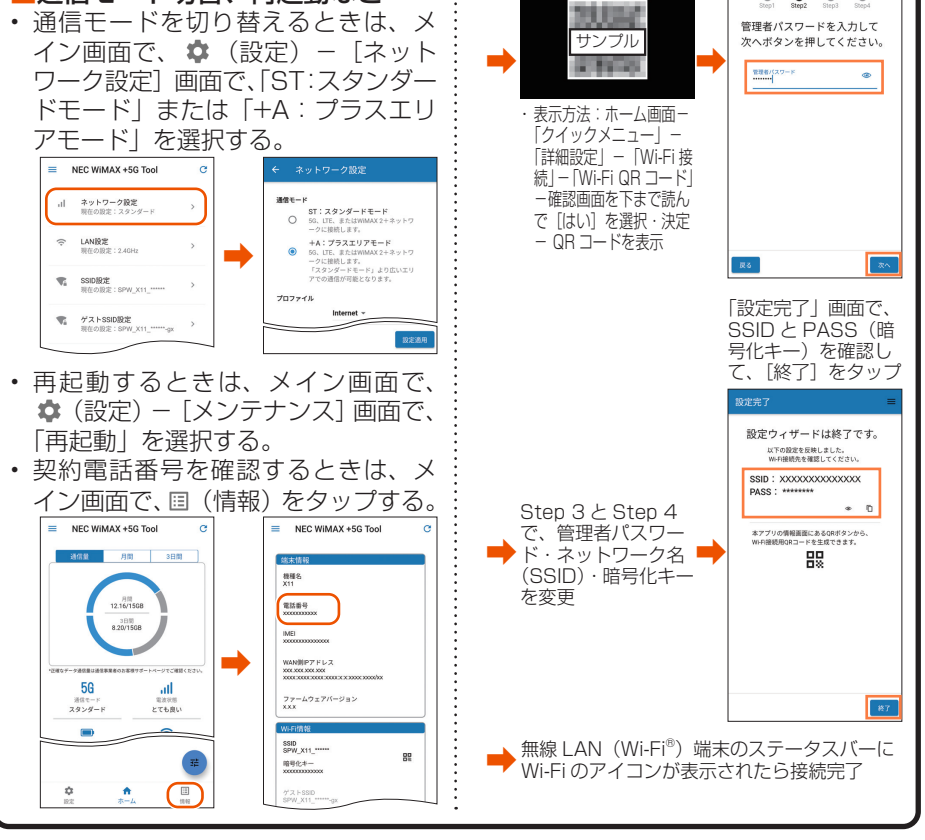


スマートフォンアプリを使おう

- アプリからこんなことができる
・本製品の専用アプリ「NEC WiMAX +5G Tool」をご利用いただくと、次のことができます。
・5G/LTE/WiMAX 2+ 回線の電波強度の確認
・通信モードの切り替え
・ファームウェアバージョンの確認
・契約電話番号の確認
・データ通信量の確認
・本製品の再起動
・クイック設定 Web の起動（詳細は、「取扱説明書 詳細版」の「5-2 スマートフォンアプリを使う」参照）
- 無線 LAN（Wi-Fi®）接続する
・スマートフォンの OS バージョンによっては、[設定を開く] タップが表示されている場合があります。その場合は、[QR コードを読む] をタップするとスマートフォンのカメラが起動します。



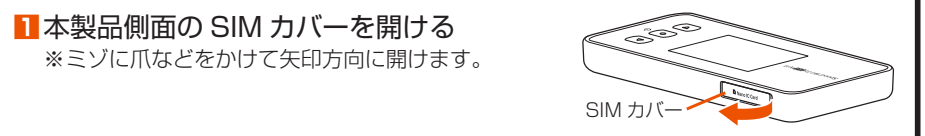
■[月間] または [3日間] をタップすると、それぞれのグラフを表示
■通信モード切替、再起動など
・通信モードを切り替えるときは、メイン画面で、**（設定）** → **ネットワーク設定** 画面で、「ST：スタンダードモード」または「+A：プラスエリアモード」を選択する。



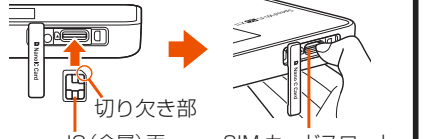
STEP1 設定の準備をしよう

SIM カードを取り付けよう

SIM カードの取り付けは、本製品の電源を切ってから行います。USB ケーブル（市販品）やクレドール（別売）が接続されているときは取り外してください。
※SIM カードにはお客さまの電話番号などが記録されていますが、本製品では音声電話の発信番号はできません。
※本製品は au Nano IC Card 04 LE または au Nano IC Card 04 LE U に対応しております。
※SIM カードを取り付けられない、WAN 側回線でのデータ通信などをご利用できません。
※SIM カードの IC（金属）部分に触れたり、傷つけたりしないようにご注意ください。



- 1 本製品側面の SIM カバーを開ける
※ミゾに爪などをかけて矢印方向に開けます。
- 2 SIM カードの IC（金属）面を上にして、SIM カードスロットにまっすぐに差し込み、カチッと音がするまで指先などで押し込む
※切り欠き部の方にご注意ください。
※正しい挿入方向をご確認ください。故障や破損の原因となります。
※SD カードや変換アダプタを取り付けた IC カードを挿入しないでください。故障の原因となります。
※無理な押し込みや取り付けはしないでください。故障や破損の原因となります。

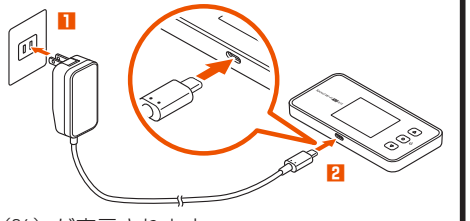


- 3 SIM カバーを閉じる
※SIM カードを正しく取り付けていない場合や SIM カードに異常がある場合はエラーメッセージが表示されます。
※SIM カードを取り外すときは、SIM カードをカチッと音がするまで奥へゆっくり押し込み、音がしたら、SIM カードに指を添えながらゆっくり引き抜いてください。取り外した SIM カードは湿らないようにご注意ください。

充電をしよう

本製品指定の TypeC 共通 AC アダプタ 02（0602PQA）（別売）を使って充電する方法を説明します。
※お買い上げ時は、内蔵電池は十分に充電されています。必ず充電してからお使いください。
※本製品の充電は、電源 OFF または休止状態時に行うことをおすすめします。
※電源 ON の状態や、本体や内蔵電池の温度が高い場合、電池保護のために満充電になっていなくても充電を停止することがあります。また、電源 ON 状態で長時間充電を続けると、電池保護のため自動的に電池残量を徐々に減少させる「ロングライフ充電」の状態（最大充電容量が約 70%）になります。
※充電時間は、本製品の使用環境・状態により異なります。TypeC 共通 AC アダプタ 01（0601PQA）（別売）または TypeC 共通 AC アダプタ 01U（0601PQV）（別売）をご利用の場合、急速充電が可能です。充電時間は裏面の「製品仕様」欄を参照してください。

- 1 AC アダプタ（別売）の電源プラグを電源コンセントに接続する
※AC アダプタ（別売）が抜けないようにご注意ください。
- 2 本製品の USB ポート（Type C）に AC アダプタ（別売）の USB コネクタ（Type C）を接続する
※USB コネクタ（Type C）は本製品の USB ポート（Type C）にまっすぐに差し込んでください。
※電源 OFF または休止状態での充電中に電源ボタン（○）を押すと、充電の状態（%）が表示されます。
※「ロングライフ充電」を「使用する」にすると、電池残量が約 70% で充電を停止します。電池残量が十分ある状態で頻りに充電を繰り返すことによる劣化が早まることを防止します。（初期設定：使用しない）
・操作方法：ホーム画面 → 「クイックメニュー」 → 「ECO」 → 「ロングライフ充電」



クレドール（別売）を接続して充電する場合の手順は、クレドールの取扱説明書を参照してください。

電源を入れよう

- 1 本製品のディスプレイに「NEC」と表示されるまで電源ボタン（○）を長押しして電源を入れる
（完全電源 OFF から電源を入れた場合は、「NEC」と表示される途中で、電池残量を表示します。）
※ホーム画面（裏面の「ディスプレイ表示について」を参照）が表示されたら、STEP2 へお進みください。



STEP1 設定の準備をしよう（つづき）

- 2 言語選択画面が表示されたら、「日本語」を選択する
- 3 「ご利用にあたってのお願い」（ロングライフ充電）を下まで読んで、「はい」を選択・決定する
（「いいえ」を選択・決定すると、「ロングライフ充電」が OFF のままになります。）
- 4 「ご利用にあたってのお願い」（品質情報収集）を下まで読んで、同意いただける場合、「はい」を選択・決定する
（「いいえ」を選択・決定すると、品質情報収集機能が OFF になります。）
- 5 「設定ウィザードを開始しますか？」と表示される
○これまでお使いのルータのデータを引き継ぐ場合は、「はい」を選択・決定してSTEP2（a）に進む
○新たに無線 LAN（Wi-Fi®）接続設定する場合は、「いいえ」を選択・決定してSTEP2（b）、（c）、（d）に進む

手順6で「いいえ」を選択したときに、「クイック設定 Web にアクセスして初期設定をリセットしてください。」画面が表示されたときは、「OK」を選択・決定してください。（STEP4参照）

STEP2 無線 LAN（Wi-Fi®）接続しよう

本製品とパソコンやゲーム機、スマートフォンなどの無線 LAN（Wi-Fi®）端末を接続し、データ通信ができます。接続方法は以下の 4 つがあります。いずれかの方法で接続してください。

無線 LAN（Wi-Fi®）端末の種類（例）	無線 LAN（Wi-Fi®）端末から個々に設定をコピー（無線 LAN（Wi-Fi®）端末の設定変更は不要）			
	(a) Wi-Fi 設定お引越し	(b) 手動接続	(c) Wi-Fi QR コード *1	(d) WPS 機能 *2
スマートフォン / タブレット (Android™ 端末)	○	○	○ ¹⁾	○ ³⁾
iPad (iPadOS 端末) / iPhone / iPod touch (iOS 端末)	○	○	○ ²⁾	—
パソコン (Windows OS) / ゲーム機	○	—	—	○
パソコン (macOS)	○	—	—	—

*1 Android 10 以降で対応
*2 iOS 11.0 以降、iPadOS 13.0 以降で対応
*3 Android のバージョンによっては、WPS 対応なし
※1 Wi-Fi QR コードを使った無線 LAN（Wi-Fi®）接続方法は、「スマートフォンアプリを使う」を参照してください。
※2 WPS 機能を使った無線 LAN（Wi-Fi®）接続方法は、「取扱説明書 詳細版」の「3-1 無線 LAN（Wi-Fi®）で接続する」を参照してください。

(a) Wi-Fi 設定お引越し機能を使う

